

	MEG25
	, 2500
	, 5.6
	, 4.6
, %	6
,	900
(1150)	2300
,	720
,	120
,	85
	PU

4

4.1

180 .

4.2

4.3

Его можно снять, и у нее хорошая видимость.

4.4 Инструмент

Вольтметр показывает значение напряжения во время нормальной работы и отражает, достаточно ли батарея заряжена.

4.5 Гидравлическое управление

Кнопка подъема и опускания на узле рукоятки управляет функцией подъема и опускания.

4.6 Гидравлическое устройство

Двигатель насоса, насос и корпус масляного бака плотно скреплены между собой.

4.7 Гнездо для зарядки

При зарядке аккумуляторов вытащите розетку и вставьте в нее вилку зарядного устройства.

4.8 Привод с тормозом

Включите электромагнитный тормоз, двигатель, коробку передач и ведущие колеса.

Подшипник рулевого управления установлен между приводным двигателем и коробкой передач.

4.9 Оборудование для регулировки скорости

Нормальная работа при напряжении 24 В. Регулируйте скорость с помощью электрического управления.

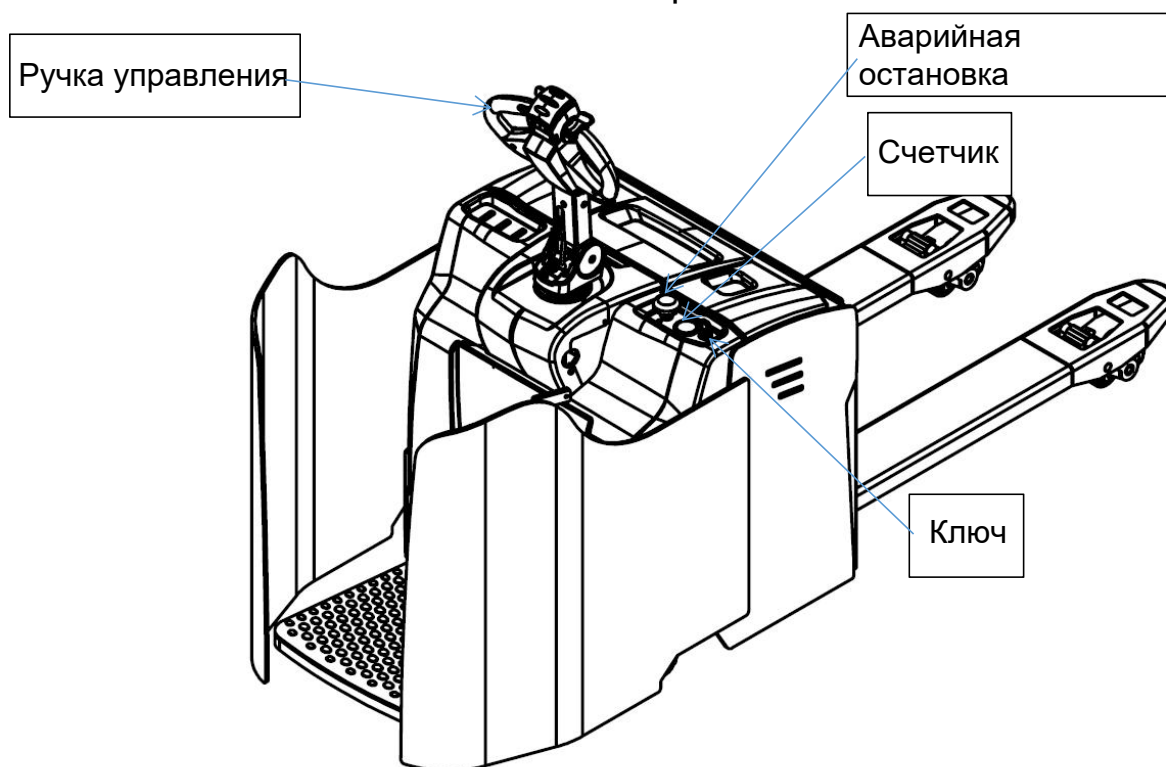
4.10 Универсальное колесо в сборе

Два универсальных колеса в сборе - левое и правое - обеспечивают боковую устойчивость тележки.

4.11 Батарея

Аккумулятор установлен в батарейном отсеке, напряжение составляет 24 В, стандартная электрическая емкость - 200 Ач (литиевая батарея).

Полная сборка тележки



Глава 4 Управляющее устройство

1 Управление подъемом

Поверните выключатель аварийной остановки, разомкните ключевой выключатель и нажмите кнопку рукоятки в указанном направлении, чтобы управлять подъемом или опусканием вил.

2 Управление направлением движения и скоростью

Поворачивайте ручку педали газа, чтобы управлять направлением движения, с помощью которой можно регулировать скорость и ускорение.

3 Сигнал

Нажмите кнопку звукового сигнала, чтобы подать звуковой сигнал

4 Батарейный отсек

Вынимайте вилку аккумулятора из розетки в следующих случаях.

4.1 Инцидент

4.2 Аварийные, опасные ситуации

4.3 Во время сварки

Внимание!

Аккумулятор может быть поврежден при сварке по всему корпусу, и сварочный ток может привести к повреждению, если он попадет в аккумулятор, который необходимо вынуть из розетки.

Во время зарядки выньте вилку аккумулятора и подсоедините ее к разъему зарядного устройства, а по завершении зарядки вставьте вилку аккумулятора обратно.

5 Ключевой переключатель

Этот переключатель служит для управления включением и выключением цепи.

6 Электрический счетчик

Когда кнопка включена, индикатор заряда батареи отображает оставшийся заряд батареи, в общей сложности десять ячеек. Когда два крайних левых светодиодных индикатора мигают поочередно, это означает, что заряда батареи недостаточно и ее необходимо зарядить.

Глава 5 Управление тележкой

1. Запуск

Пожалуйста, действуйте в следующем порядке, в противном случае тележка для паллет не будет работать:

1.1 Убедитесь, что разъем аккумулятора надежно вставлен.

1.2 Поверните ключевой переключатель в положение "Открыто" и включите аварийный выключатель.

1.3 Убедитесь, что аккумулятор заряжен на достаточном уровне.

Примечание:

Эксплуатация техники на низком уровне заряда в течение длительного времени сократит срок службы батарей. Вы не должны запускать электротележку до завершения зарядки.

Выйдите из верхнего положения, когда рукоятка управления опущена вниз.

Правильно выбирайте направление движения, контролируйте скорость. Медленно разгоните его до нужной скорости.

Предупреждение!

Не используйте электротележку с серьезными функциональными неисправностями.

Оператор должен сначала проверять следующие безопасные функции, прежде чем работать каждый день.

- ※ Звуковой сигнал работает нормально.
- ※ Функционирование нормальное.
- ※ Функция тормоза нормальная.
- ※ Гидравлическая функция в норме.

2. Торможение

2.1 Когда рабочий рычаг перемещается вверх в верхнее или нижнее положение, электротележка отключает питание и тормозит.

2.2 Когда переключатель направления находится в нормальном режиме и поворачивается в противоположном направлении, он может выполнять функцию электрического тормоза.

2.3 Парковка электротележки

Остановите электротележку, ослабив переключатель направления движения и вернув его в исходное положение.

3. Рулевое управление

3.1 Рулевое управление управляется рычагом управления. Угол поворота может быть влево и вправо в диапазоне 90°.

3.2 В случае столкновения электротележки с ограждением запрещается проезжать силой. Вы можете объезжать барьеры, вращая рабочий орган, чтобы двигаться вперед или назад.

Предупреждение!

Колеса не допускают заноса.

Если на руках или обуви есть жир и грязь, легко выйти из строя и вывести электротележку из-под контроля. Поэтому вы должны вытереть руки или обувь, прежде чем начать управление.

4. Парковка

4.1 Ослабьте переключатель направления.

4.2 Опустите вилы в самое нижнее положение, чтобы в гидравлической системе не было давления.

4.3 Ослабьте рабочий рычаг, он автоматически вернется в положение торможения.

4.4 Поверните переключатель с ключом в положение «выключено».

Будь осторожен!

Не позволяйте управлять электротележкой без разрешения.

Если оператор уходит, пожалуйста, заберите ключ с собой.

Глава 6 Перевозка грузов

1 Вес груза должен быть в пределах допустимой грузоподъемности тележки для поддонов.

2 При повороте снижайте скорость.

3. Соблюдайте меры безопасности при транспортировке нестандартных предметов и обязательно оставляйте свободное пространство при повороте.

4. Если груз влияет на ваше зрение, пожалуйста, повернитесь спиной к грузу.

5 Если у оператора нарушено зрение спереди, попросите кого-нибудь указать направление движения.

При подъеме или спуске по склонам снижайте скорость. Запрещается разворачиваться или поднимать вилы на склонах.

Предупреждение !

При повороте на склоне тележка для поддонов может перевернуться.

При спуске с холма тормозной путь тележки для поддонов увеличивается, а время торможения увеличивается. Поэтому вам следует снизить скорость, чтобы сократить время торможения, и не заставлять себя подниматься или спускаться с высоких склонов.

6. Перед тем как тележка с поддонами въедет в лифт, убедитесь, что лифт выдержит всю нагрузку (вес транспортного средства, груза, оператора).

Тележки для поддонов должны первыми въезжать в лифт и последними выходить из него.

Предупреждение!

Прежде чем запустить подъемник, вы должны четко оценить его грузоподъемность, чтобы избежать несчастных случаев.

7. Прежде чем тележка с поддонами въедет на площадку моста, она должна снизить скорость и держаться на определенном расстоянии от края платформы.

Опасно!

Заранее проверьте несущую способность настила моста и убедитесь в его безопасности, чтобы избежать опрокидывания и падения.

Глава 7 Аккумуляторы и зарядные устройства

1. Замена батареи

Вы можете менять только те батареи, вес которых равен весу оригинальных батарей. Вес аккумуляторов влияет на устойчивость и работу электротележки.

Предупреждение!

Не изменяйте вес и размер аккумуляторов случайным образом, иначе это повлияет на центр тяжести техники. Вес батареи слишком велик или слишком мал, это повлияет на устойчивость и тормозную способность электротележки. Вес должен соответствовать номинальному значению, указанному на табличке электротележки.

- 1.1 Приказ об удалении аккумуляторов с недостаточной электрической мощностью.
- 1.1.1 Откройте крышку корпуса батарей.
- 1.1.2 Отсоедините соединение между вилкой и кабельной линией.
- 1.1.3 Извлеките аккумуляторную группу из техники с помощью соответствующего крючка корпуса батареи.
- 1.1.4 Закройте крышку батарей.
- 1.2 Порядок установки батарей.
- 1.2.1 Открыть крышку корпуса аккумуляторов;
- 1.2.2 Используйте подвесное устройство, чтобы подвесить аккумуляторную группу с достаточной мощностью и поместить ее в аккумуляторный отсек электротележки.
- 1.2.3 Соедините вилку с кабелем.
- 1.2.4 Закройте крышку корпуса аккумуляторов.

2. Зарядка

2.1 Запрещается курить и использовать огонь во время зарядки.

Вы можете использовать автоматическое зарядное устройство. Обратите внимание на то, чтобы не заряжать недостаточно или перезаряжать, чтобы не повредить аккумуляторы.

Максимальный электрический ток зарядного устройства

Батарея (Ач)	Зарядка (А)
200(Литий-ионная)	60

2.2 Подготовка к зарядке

Аккумулятор тележки для поддонов необходимо зарядить как можно скорее после использования и не оставлять его более чем на 24 часа.

- 2.2.1 После парковки поверните ключ зажигания в положение выкл. и извлеките ключ.
- 2.2.2 Отсоедините разъем аккумулятора и подключите разъем зарядного устройства к разъему аккумулятора.
- 2.2.3 Включите питание от сети переменного тока и зарядное устройство для зарядки.

Предупреждение!

При зарядке, особенно в закрытом помещении, обеспечьте хорошую вентиляцию. Поэтому перед отключением от сети необходимо отключить питание аккумулятора.

2.2.4 Во время зарядки

Пожалуйста, ознакомьтесь с инструкцией по эксплуатации аккумулятора для получения информации о методах зарядки, использовании и техническом обслуживании.

3. Обслуживание батареи

3.1 Для продления срока службы аккумулятора его следует полностью зарядить перед началом эксплуатации. Нельзя использовать недозаряженные аккумуляторы.

3.2 Старайтесь избегать перезаряда и чрезмерного разряда аккумулятора. Чрезмерная зарядка и разряд могут серьезно повлиять на производительность и срок службы аккумулятора.

4. Техническое обслуживание электромагнитного тормоза

4.1 При длительном использовании в среде с высокой влажностью необходимо предотвратить появление ржавчины. Ржавчина на всасывающей поверхности может повлиять на использование. Пожалуйста, удалите ржавчину.

4.2 К поверхности трения нельзя прикасаться непосредственно руками, на ней не должно быть масла или грязи, иначе максимальный крутящий момент не будет достигнут. Пожалуйста, очистите и протрите поверхность трения.

4.3 При высокой температуре в рабочей среде, пожалуйста, устанавливайте устройство в месте с хорошей вентиляцией. Как правило, допустимая температура окружающей среды составляет от -10°C до 40°C .

4.4 В начале использования значение крутящего момента низкое. Пожалуйста, запустите его на некоторое время, прежде чем значение крутящего момента стабилизируется.

4.5 Пожалуйста, регулярно проверяйте. К числу пунктов регулярной проверки относятся: Нормально ли работает переключатель? Есть ли шум? Есть ли какие-либо отклонения от нормы? Нет ли посторонних предметов, масляных загрязнений и т.д. во фрикционных и вращающихся деталях? Достаточен ли зазор во фрикционной детали? Нормальное ли напряжение?

Chapter 8 Troubleshooting

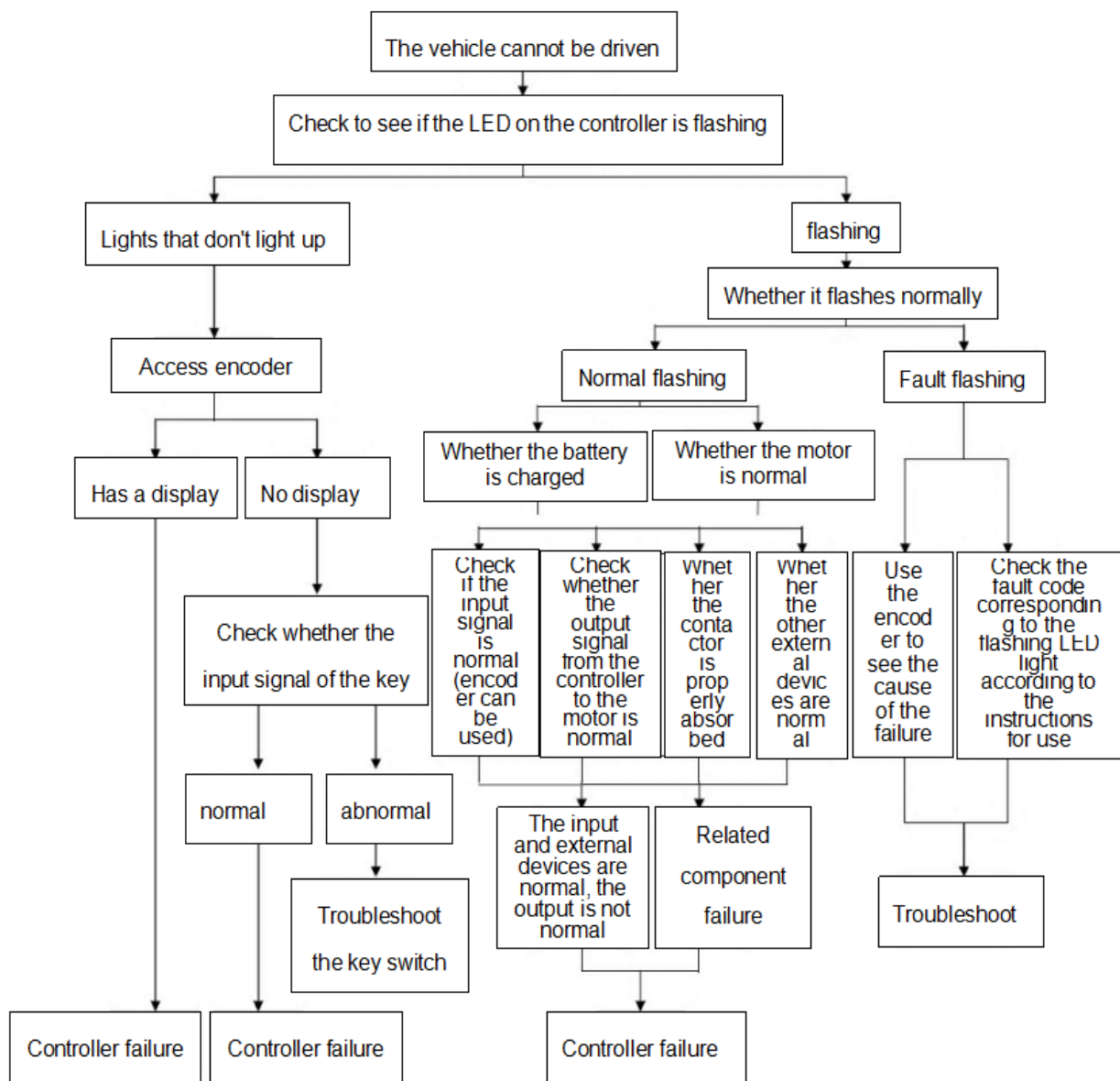
1. Диагностика неисправностей контроллера

Контроллер этого устройства оснащен светодиодными индикаторами, которые отображают различную информацию с помощью комбинации индикаторов разных цветов.

Информация на светодиодном дисплее Пояснение	
Дисплей	Информация
Светодиод выключен	Питание контроллера выключено; или разрядилась батарея; или другая серьезная неисправность.
Желтая светодиодная вспышка	Работает нормально
Желтый и красный светодиоды продолжают гореть	При условии загрузки программы
Красный светодиод продолжает гореть	Удаление программного обеспечения Перезагрузка. Переустановите программное обеспечение, если это необходимо
Красный и желтый светодиоды мигают попеременно	Неисправность контроллера, код состоит из 2 цифр. Время мигания красного света показывает, что кодовая последовательность является первым или вторым числом, время мигания желтым светом отображает соответствующий конкретный номер.

При возникновении неисправности, если будет подтверждено, что это не ошибка проводки или механическая неисправность тележки, вы можете попытаться перезапустить его с помощью ключа. Если неисправность не устранена, пожалуйста, выключите ключевой выключатель, проверьте, правильно ли подключен 35-контактный разъем или он загрязнен, отремонтируйте и очистите его, снова подключите и повторите попытку.

При неисправности электрооборудования автомобиля на электронном блоке управления мигает надпись "Неисправность", указывающая на необходимость диагностики и технического обслуживания. В следующей таблице приведены инструкции по устранению неполадок.



Клиенты могут устранить неполадки с помощью вышеуказанных методов, код считывается с помощью светодиодной подсветки, пожалуйста, свяжитесь с нашей службой послепродажного обслуживания.

2 Диагностика неисправностей электрического рулевого управления

Чисто электрическая система рулевого управления электротележкой - это своего рода высокоточная, чувствительная к работе и энергосберегающая, защищающая окружающую среду и высокоэффективная система рулевого управления, правильное использование и техническое обслуживание которой могут обеспечить работоспособность системы рулевого управления, увеличить срок службы системы рулевого управления.

После возникновения неисправности найдите соответствующее содержание неисправности в соответствии с кодом неисправности, отображаемым контроллером, а затем проверьте, не ослаблены ли соответствующие компоненты в креплении, не поврежден ли жгут проводов, не упала ли клемма или не ослабла, что привело к плохому контакту, и не повреждены ли компоненты.

Контроллер этого устройства оснащен светодиодными индикаторами, которые отображают различную информацию с помощью изменения подсветки светодиодов.

Информация на светодиодном дисплее Пояснение	
Дисплей	Информация
Светодиод выключен	Контроллер выключен; или разрядилась батарея; или другая серьезная неисправность.
Красная светодиодная вспышка	Работает нормально
Желтый и красный светодиоды продолжают гореть	При условии загрузки программы
Красный светодиод продолжает гореть	Статус загрузки программы
Различные красные светодиоды мигают попеременно и непрерывно	Неисправность контроллера, код состоит из 2 цифр. Время мигания красного индикатора показывает, что кодовая последовательность является первым или вторым номером, время мигания желтым светом отображает соответствующий конкретный номер.

Клиенты могут устранить неполадки с помощью вышеуказанных методов, код считывается с помощью светодиодной подсветки, пожалуйста, свяжитесь с нашей службой послепродажного обслуживания.

Глава 9 Техническое обслуживание

После 500 часов работы тележка для поддонов подлежит плановому техническому обслуживанию, а эффективность, срок службы и безопасность тележки для поддонов зависят от ежедневного технического обслуживания.

Для технического обслуживания тележек для поддонов компания должна предоставлять запасные части для замены, чтобы гарантировать качество. Рекомендуется обратиться к представителю данного продукта или в отдел послепродажного обслуживания компании, чтобы сделать работу вашей тележки для поддонов более безопасной и экономичной.

1. Соблюдайте правила техники безопасности при выполнении работ

Работы по техническому обслуживанию могут проводиться только после систематического обучения.

1.1 Поддерживайте чистоту и гигиенические условия на месте технического обслуживания.

1.2 Не берите с собой незакрепленные предметы или ценности во время ремонта.

Обратите внимание!

При ремонте электрической системы тележки для паллет соприкосновение металла с электронными компонентами, находящимися под напряжением, может легко привести к короткому замыканию или ожогу, поэтому, пожалуйста, снимите часы, серьги или другие аксессуары.

1.3 Перед ремонтом тележки для поддонов выньте вилку из розетки и отключите электропитание.

1.4 Перед открытием корпуса или электрической системы необходимо отключить ключевой выключатель тележки для поддонов.

1.5 Перед проверкой гидравлической системы необходимо опустить вилки, чтобы сбросить давление в системе.

1.6 При проверке утечки масла из кузова автомобиля, пожалуйста, протрите его бумагой или картоном и не прикасайтесь к нему непосредственно руками, чтобы избежать ожогов.

1.7 Пожалуйста, обратите внимание, что температура масла в трансмиссии или гидравлической системе может быть высокой, поэтому тележку для поддонов следует сначала охладить, а затем заменить трансмиссионное или гидравлическое масло для предотвращения возгорания, вызванного высокой температурой масла.

1.8 Гидравлическую систему следует заполнить новым чистым маслом.

Внимание!

Если гидравлическое масло не очищено, это повлияет на точность гидравлических компонентов и снизит производительность всей гидравлической системы.

Если использовать гидравлическое масло разных марок, это может привести к повреждению гидравлических компонентов и повлиять на производительность системы, поэтому при добавлении или замене гидравлической жидкости следует использовать единую марку.

1.9 Пожалуйста, соблюдайте соответствующие законы и нормативные акты, защищайте окружающую среду, храните и сливайте масло в соответствии с правилами и не сливайте его в канализационные трубы.

1.10 При сварке кузова, чтобы отключить питание аккумулятора, поскольку во время сварки сварочный ток может попасть в аккумулятор, во избежание подобных ситуаций, пожалуйста, отключите аккумулятор.

1.11 При работе под тележкой для поддонов тележка для поддонов должна поддерживаться кронштейнами.

Предупреждаю!

Если тележка для поддонов не оснащена подъемным оборудованием или защитой кронштейнов, работать под тележкой для поддонов запрещается.

2. Работы по техническому обслуживанию, которые могут выполнить пользователи

2.1 Ежедневное техническое обслуживание и проверки безопасности.

2.1.1 Оператор несет ответственность за проведение планового технического обслуживания и проверки тележек для поддонов.

2.1.2 Если тележка для поддонов не будет проходить ежедневное техническое обслуживание, это повлияет на безопасность и надежность тележки для поддонов и приведет к серьезным авариям.

2.1.3 При обнаружении неисправности ее следует немедленно отремонтировать и вывести из эксплуатации.

2.2 Работы по техническому обслуживанию, указанные в таблице технического обслуживания, могут быть выполнены в течение 1 дня, 1 недели и 1 месяца.

NO.	Checkpoint	What to check
1	Manipulation	Check if it is functioning properly
2	Emergency reverse switch	Check if it is functioning properly
3	Horn	Check if it is functioning properly
4	Veer	Check if it is functioning properly
5	Hydraulics	Check if it is functioning properly
6	Fuel gauge	Check if it is functioning properly
7	Hydraulic system	Check the oil level and whether there is oil leakage
8	Drive unit	Check for abnormal noise and oil leakage
9	Electromagnetic brakes	Check that it is working properly and that there is no poor contact
10	Transmission	Check if it is functioning properly
11	Wheels	Check for damage and remove oil and metal debris
12	Frame	Check for damage and remove oil
13	Lead-acid battery	Check for leaks
14	Fork	Check for deformation or cracks
15	Lifting device	Check for damage and remove oil
16	Hydraulic cylinder	Check for damage and oil leakage

3. Clean the pallet truck

3.1 Regular cleaning every week is important to ensure its reliability, and before cleaning, please unplug the electrical outlet to avoid damage to the electrical system caused by short circuits.

3.2 External cleaning

3.2.1 Remove debris from the wheels daily to maintain flexible rotation.

3.2.2 After cleaning, lubricating oil should be filled according to the requirements of the lubricated parts table.

3.3 Clean electrical components

Use compressed air to blow away motor dust and dust from the wiring.

Watch out!

Electrical components cannot be washed with a high-pressure flushing device, and should not be wiped with a damp cloth.

Do not destroy the electrical components on the circuit board to maintain the position of the electrical components and avoid short circuits.

4 Maintain Tables

No.	Run interval	1 day	1 week	1 month	3 month	6 month	12 month	36 个月
1	Body system							
1.1	Check the cover				★			
1.2	Look at the battery compartment fixtures				★			
1.3	Check the frame for cracks				★			
1.4	Check that the body is securely installed				★			
2	Motor							
2.1	Check the connection for looseness			★				
2.2	Clean the motor			★				
2.3	Check that the mounting bolts are secure			★				
2.4	Check for abnormal bearing noise			★				
3	Drive system							
3.1	Check for leaks					★		
3.2	Check the oil level				★			
3.3	Check for noise					★		
3.4	Change the oil							★
4	Wheel section							
4.1	Remove wire ropes and debris from the wheels	★						
4.2	Check drive wheel wear and bolts				★			
4.3	Check that the universal wheels and axles are flexible and tight				★			
4.4	Check the wear of the universal wheel				★			
4.5	Check whether the support wheel can rotate and whether the connection part is tightened					★		
4.6	Check the wear of the support wheels				★			
4.7	Remove and lubricate the wheel body bearings					★		
5	Braking section							
5.1	Clean the brake section				★			
5.2	Check the wear of the brake pads				★			
5.3	Check the braking condition in the loose brake			★				
6	Electric control board							

6.1	Cleaning and installation inspection				★			
6.2	Fixed tight cable glands				★			
6.3	Check contactor contacts					★		
6.4	Check contactor operation					★		
7	Battery							
7.1	Check the electrolyte level (the liquid level should be 10-15mm above the plate)		★					
7.2	Check that the connections on the pallet truck and charger are tight		★					
7.3	Check each battery and its insulating sheath		★					
7.4	Check electrolyte-specific gravity and temperature			★				
7.5	Clean the battery	★						
8	Hydraulic system							
8.1	Check lines and fittings for leaks					★		
8.2	Check line wear					★		
8.3	Check the fuel tank for oil leaks					★		
8.4	Check the oil level					★		
8.5	Oil change						★	
9	Oil cylinder							
9.1	Check for oil leaks					★		
9.2	Check the installation					★		
10	Control handle							
10.1	Check mounting tightness					★		
10.2	Check the brake microswitch				★			
10.3	Check whether the fastening screws have fallen off					★		
10.4	Check the safety switch function					★		
10.5	Check the shock absorber spring function and adjust it					★		

5 Lubricating parts table

Part number		Interval(h)			Lubricating grease category
		500	1000	3000	
1	Wheel bearings (including steering)		L		A
2	Hydraulic system	H	0		B
3	Drive gearbox	H		0	C
4	Hoisting system bearings	L			D

L=Lubricate H=Check 0=Change oil

6 Lubricating grease

Grease category		Specification		Applicable parts
		-20℃ ~ 0℃	0℃ ~ 40℃	
A	Lubricating grease	3# Dropping point of lithium grease 170		Bearings and Bushings
B	Hydraulic oil	L-HV 32 Low-temperature hydraulic oil	L-HM 46 Anti-wear hydraulic oil	Hydraulic system
C	Transmission oil	70W/75 (oversea SAE75W)	85W/90 (oversea SAE80W/90)	Gearbox
D	Lubricating grease	3# Dropping point of lithium grease 170		Hoisting system bearings

Chapter 10 Transportation and storage of pallet trucks

1 Towing and transporting defective pallet trucks

1.1 When using a tractor or rope to tow a pallet truck, the driver of the towed pallet truck must operate the steering and release the brakes.

1.2 When the braking function of the pallet truck is intact, you can move the control handle to the running position to pull the pallet truck and ask others to help push it (the pushing part is at the fork frame) and send the pallet truck to the destination or local area. Repairs at the company's maintenance locations.

1.3 If the pallet truck drive wheel fails, the pallet truck can be towed by a trailer or tractor.

Notice!

The driving wheels of the pallet truck must be lifted off the ground, otherwise, the wheels and motor will be seriously damaged.

1.4 If the electromagnetic brake of the pallet truck fails and the brake cannot be held, the pallet truck will move with the terrain after being parked. At this time, the wheels must be cushioned in an appropriate manner or with wedges to prevent movement.

2 Storage of pallet trucks

If the pallet truck needs to be stored for a long time, please take the following measures for the following components:

2.1 Battery

2.1.1 Recharge the battery and perform maintenance according to daily battery maintenance methods.

2.1.2 Perform charging maintenance and check the electrolyte level every 3 months.

2.2 Hydraulic system

When the pallet truck has been stored for more than one year, it is necessary to replace the hydraulic oil in the hydraulic system, see the chapter on maintenance and the lubrication parts table.

2.3 Drive system

When the storage time exceeds one week, the driving wheels must be fixed and padded, or they can be suspended in the air to prevent them from moving the pallet truck. At the same time, the goods must be unloaded.

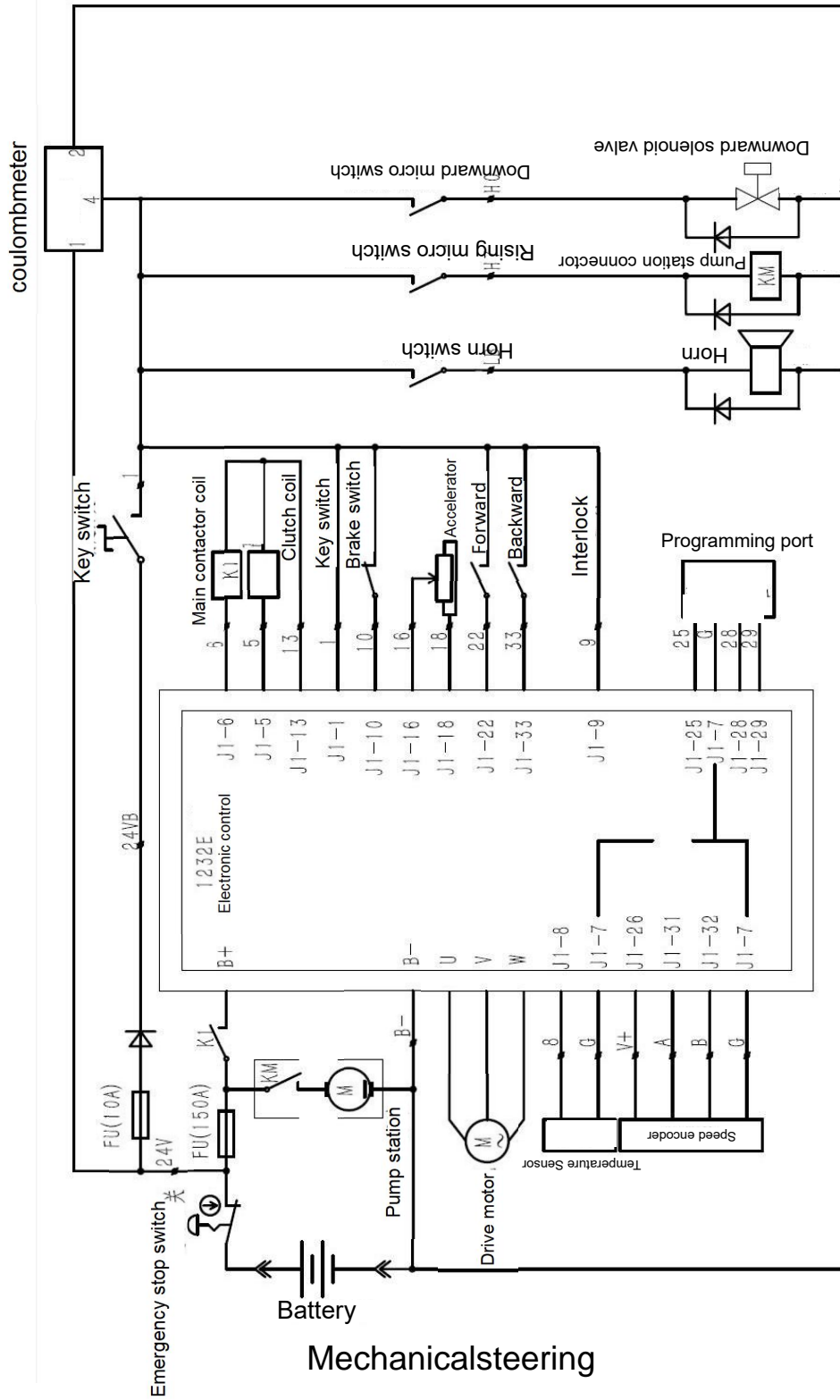
3 Precautions for reusing the pallet truck after storage

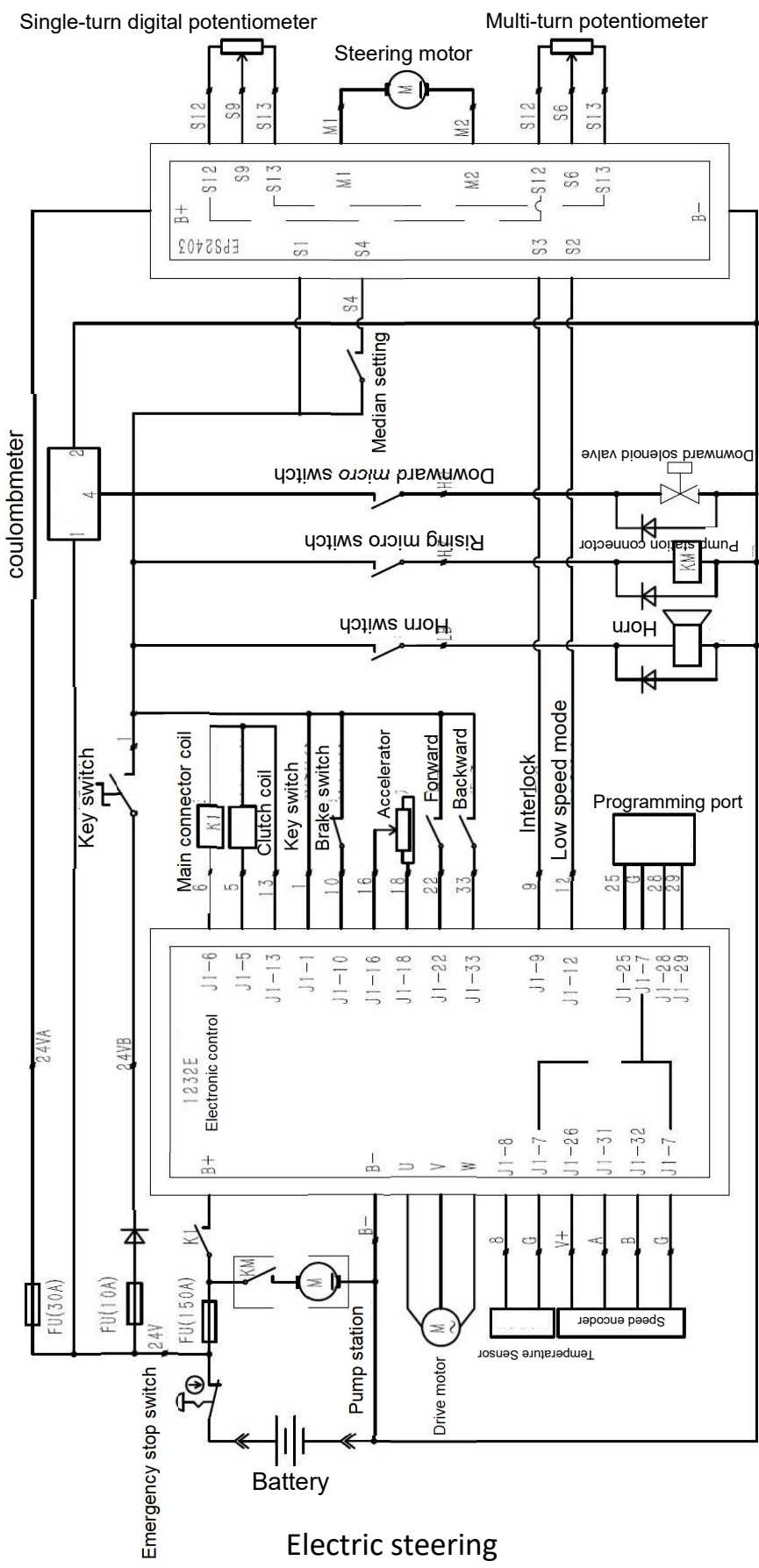
3.1 After being stored for some time, before reuse, the function and safety inspections should be carried out in the same way as daily maintenance and safety inspections.

3.2 When the storage time exceeds 3 months, preventive maintenance can be performed according to the 500-hour (interval) requirements in this manual.

Chapter 11 Schematic diagram

Electrical schematic diagram





Electric steering

2 Hydraulic schematic diagram

